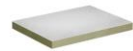
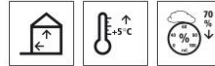


# Technisches Merkblatt

## StoSilent Board MW 100

Akustikplatte aus beschichteter Mineralwolle



### Charakteristik

#### Anwendung

- innen
- Befestigung geklebt
- für planebene und gekrümmte Flächen
- für das StoSilent Direct System
- zur direkten Verklebung an Decken und Wänden ohne Unterkonstruktion
- Aufbau mit sichtbaren Fugen ohne Flächenbegrenzung möglich: unbeschichtet oder mit StoColor Climasan / StoColor Silent Schlussbeschichtung, oder mit StoSilent Decor M/MF Schlussbeschichtung
- Aufbau fugenlos bis zu 700 m<sup>2</sup> möglich: mit StoSilent Decor M/MF Schlussbeschichtung
- Aufbau fugenlos bis zu 200 m<sup>2</sup> möglich: mit StoSilent Top Basic oder StoSilent Top Finish Schlussbeschichtung (max. Seitenlänge: 20 m)

#### Eigenschaften

- bewerteter Schallabsorptionsgrad bis  $\alpha_w$  1,00 je nach Plattendicke und Schlussbeschichtung
- Verringerung der Nachhallzeit und Reduktion des Lärmpegels
- Verbesserung der Konzentrationsfähigkeit
- Verbesserung der Sprachverständlichkeit
- geringes Gewicht und hohe Steifigkeit
- geringe Feuchte- und Wärmeausdehnung
- einfache Verarbeitung

#### Format

- stumpfe Plattenkante mit 45°-Fase in der Decklage
- Länge x Breite x Dicke
- 600 x 800 x 36 mm
- 600 x 800 x 46 mm
- 600 x 800 x 66 mm

#### Optik

- Granulatoberfläche
- Schlussbeschichtung wahlweise:
- ohne Beschichtung, sichtbare Fugen
- StoColor Climasan oder StoColor Silent, sichtbare Fugen

# Technisches Merkblatt

## StoSilent Board MW 100

- StoSilent Decor M/MF, sichtbare Fugen
- StoSilent Decor M/MF, fugenlos
- StoSilent Top Basic, fugenlos
- StoSilent Top Finish, fugenlos

### Besonderheiten/Hinweise

- Empfehlung: der Aufbau an Wänden außerhalb des stoßgefährdeten Bereichs, über 2 m Höhe
- nicht verwenden in Solebädern und in spritzwasser-gefährdeten Bereichen
- Einsatz in Schwimmbädern und Nassräumen auf Anfrage

### Technische Daten

Kriterium	Norm / Prüfvorschrift	Wert/ Einheit	Hinweise
Diffusionsäquivalente Luftschichtdicke	EN ISO 7783	< 2,0 m	mit Beschichtung
Brandverhalten (Klasse)	EN 13501-1	A2-s1, d0	
Bemessungswert Wärmeleitfähigkeit $\lambda$	TIAP-655 in Anlehnung an EN 12667	0,040 W/(m*K)	mit Beschichtung
Flächengewicht		5,0 kg/m <sup>2</sup>	36 mm
Flächengewicht		6,0 kg/m <sup>2</sup>	46 mm
Flächengewicht		8,0 kg/m <sup>2</sup>	66 mm
Rohdichte		130 kg/m <sup>3</sup>	36 mm
Rohdichte		130 kg/m <sup>3</sup>	46 mm
Rohdichte		120 kg/m <sup>3</sup>	66 mm
Schallabsorptionsgrad $\alpha_w$	EN ISO 11654	1,0	kann je nach Beschichtung, Dicke und optionale Abhängenhöhe variieren
Schallabsorptionsgrad NRC	ASTM C423	1,00	kann je nach Beschichtung, Dicke und optionale Abhängenhöhe variieren

Bei der Angabe der Kennwerte handelt es sich um Durchschnittswerte bzw. ca.-Werte. Aufgrund der Verwendung natürlicher Rohstoffe in unseren Produkten können die angegebenen Werte einer einzelnen Lieferung ohne Beeinträchtigung der Produkteignung geringfügig abweichen.

### Untergrund

# Technisches Merkblatt

## StoSilent Board MW 100

**Anforderungen** Der Untergrund muss luftdicht, planeben, tragfähig, sauber, trocken und frei von Sinterschichten, Ausblühungen und Trennmitteln sein. Die Tragfähigkeit des Untergrundes muss  $\geq 5\text{kPa}$  gewährleisten. Bewegungs- und Trennfugen müssen übernommen werden. Weitere Spezifikation siehe Verarbeitungsrichtlinie.

**Vorbereitungen**

Alte Untergründe:  
Lose Anstrichteile sowie nicht tragfähige Altanstriche und Beschichtungen entfernen und nachreinigen (mechanisch oder durch geeignete Abbeizmittel). Saugende und sandende Untergründe mit StoSilent Prim oder StoPrim Plex grundieren. Alte Farbanstriche mit der Haftbrücke StoSilent Prep Quarz überarbeiten.

Beton:  
Verunreinigungen durch Schalöl, Fett und Wachs entfernen. Fehlstellen mit StoLevell In RS ausbessern.

Gipskartonplatten:  
Maximal zulässiger Tragschienenabstand: 30 cm.  
Spachtelgrate abschleifen. Die Gipskartonoberfläche einschließlich der geschliffenen Verspachtelung mit StoPrim Plex grundieren. Anschließend eine Zwischenbeschichtung mit StoSilent Prep Quarz auftragen.

Gips- und Fertigputze der Mörtelgruppen P IV und P V:  
Ggf. vorhandene Sinterhaut entfernen und die Oberfläche entstauben. Mit StoPrim Plex grundieren und eine Zwischenbeschichtung aus StoSilent Prep Quarz auftragen.

Des Weiteren verweisen wir auf die Richtlinien des Bundesausschusses Farbe und Sachwertschutz (BFS) und auf die Merkblätter des Bundesverbandes der Gipsindustrie e.V. Der Betonuntergrund ist gemäß ZTV-ING, Teil 3, Abschnitt 4 durch geeignete Verfahren vorzubereiten.

### Verarbeitung

**Verarbeitungstemperatur** Unterste Verarbeitungs- und Untergrundtemperatur:  $+5\text{ °C}$  und max. 70 % relative Luftfeuchtigkeit. Zuerst die Ausgleichsfeuchte im Raum einstellen und erst dann die Platten montieren. Schnelles schockartiges Aufheizen oder Abkühlen während der Montage- und Trocknungszeit kann zu Rissen führen.

Verbrauch	Ausführung	ca. Verbrauch	
		2,08	St./m <sup>2</sup>
Die angegebenen Verbrauchswerte können nur der Orientierung dienen. Genaue Verbrauchswerte zuzüglich Verschnitt sind gegebenenfalls am Objekt zu ermitteln.			

# Technisches Merkblatt

---

## StoSilent Board MW 100

---

### Beschichtungsaufbau

System:StoSilent Direct

**Grundierung:**

Je nach Art und Zustand des Untergrundes, ggf. mit StoSilent Prim oder StoPrim Plex grundieren.

**Systemkleber:**

StoSilent Coll MW(ca. 3,0 - 4,0 kg/m<sup>2</sup>)

**Akustikträgerplatte:**

StoSilent Board MW 100

**Systemfugen-Spachtelmasse:**

StoSilent Filler (ca. 0,10 - 0,13 kg/m<sup>2</sup>)

**Zwischenbeschichtung:**

StoSilent Top Basic(ca. 2,0 - 3,0 kg/m<sup>2</sup>)

Nicht erforderlich für die Schlussbeschichtung mit StoColor Climasan / StoColor Silent.

**Schlussbeschichtung wahlweise:**

StoColor Climasan (Arbeitsgang 1: 0,7 kg/m<sup>2</sup>, Arbeitsgang 2: ca. 0,9 kg/m<sup>2</sup>, Arbeitsgang 3: ca. 1,1 kg/m<sup>2</sup>), Arbeitsgang 2 und 3 sind optional.

StoSilent Decor M / MF (Arbeitsgang 1: 0,7 kg/m<sup>2</sup>, Arbeitsgang 2: ca. 0,9 kg/m<sup>2</sup>, Arbeitsgang 3: ca. 1,1 kg/m<sup>2</sup>), Arbeitsgang 2 und 3 sind optional.

StoSilent Top Basic (ca. 2,0 - 3,0 kg/m<sup>2</sup>)

StoSilent Top Finish (ca. 3,0 kg/m<sup>2</sup>)

---

### Applikation

Bestehende Dehnungsfugen übernehmen.

Akustikplatten mit einer Stichsäge, einer Handsäge, einem Messer oder einer Tischkreissäge (Staubabsaugung erforderlich) zuschneiden.

**Vollflächige Verklebung:**

StoSilent Coll MW gemäß der Verarbeitungsrichtlinie anmischen und vollflächig auf die Plattenrückseite des StoSilent Board MW 100 aufziehen und mit einer Zahntraufel 15 x 15 mm (alternativ 10 x 10 mm) im Winkel von 45° abzahnen. Anschließend an allen 4 Ecken einen zusätzlichen Kleberbatzen auftragen, um die Platte am Untergrund zu fixieren.

Die Platten im Verbund mit einem Fugenversatz von min. 200 mm flächenbündig und fugendicht anordnen. Kreuzfugen vermeiden.

Die sichtbare Plattenseite nicht verunreinigen (z. B. durch Kleberverschmutzungen). Die Platten zunächst ansetzen und noch nicht vollständig in die Klebeschicht eindrücken. Dann weitere Platten im Verbund ansetzen.

# Technisches Merkblatt

## StoSilent Board MW 100

Nach Verklebung von ca. 5 Platten StoSilent Board MW 100 diese ohne Höhenversatz in der Fläche in die Klebeschicht drücken und dabei ausrichten. Ggf. mit der Sto-Wasserwaage oder einer Setzlatte nacharbeiten, sodass eine niveaugleiche Oberfläche entsteht. Nach ca. 5 Minuten die Oberfläche kontrollieren und ggf. nachdrücken.

Die Decken sind im Streiflicht nicht frei von sichtbaren Unebenheiten.

### Hinweise, Empfehlungen, Spezielles, Sonstiges

Die allgemeinen Sto-Verarbeitungsrichtlinien zu StoSilent Akustiksystemen beachten. Diese sind über die Sto SE & Co. KGaA erhältlich.

Um einen unkontrollierten Tauwasserausfall im Systemaufbau zu vermeiden, ist für den Einsatz an Außenwänden und Außendecken ein bauphysikalischer Nachweis bereits in der Planungsphase erforderlich.

Eine Montage/Beschichtung darf erst nach vorangegangener Einweisung erfolgen!

Akustikplatten vor Feuchtigkeit und Witterungseinflüssen schützen. Akustikplatten auf einer ebenen Fläche lagern.

Die Platten und Systemkomponenten vor der Verarbeitung min. 24 Stunden bei vorgegebener niedrigster Verarbeitungstemperatur ruhen lassen, um sie an die klimatischen Einbaubedingungen anzupassen.

Akustikplatten vor mechanischer Beschädigung bzw. Transportschäden schützen. Um die Platten von der Palette zu nehmen, die PE-Folienhaube und die Kantenschutzprofile komplett entfernen.

Bei manueller Umlagerung max. 2 Platten gleichzeitig nehmen um Kantenbruch zu vermeiden.

Chargenbedingt kann es innerhalb der Akustikplatten zu Farbtonunterschieden kommen.

Entsprechende Schutzkleidung (Schutzbrille, Handschuhe, Staubmaske etc.) tragen.

### Liefern

**Farbton** Sichtseite: Grauweiß (ca. RAL 9002), Rückseite: Gelbgrau

**Verpackung** Palette

### Lagerung

**Lagerbedingungen** Trocken, frostfrei und auf einer ebenen Fläche lagern. Ware ist stoßempfindlich, nicht belasten.

### Gutachten / Zulassungen

M 10 0960/15 Seite 1	StoSilent Direct - StoSilent Board MW100, 66 mm - StoSilent Top Basic & Top Basic weiß - Aufbau E-200 Bestimmung der Schallabsorption nach EN ISO 354
----------------------	--

M 10 0960/15 Seite 2	StoSilent Direct - StoSilent Board MW100, 66 mm - StoSilent Top Basic & StoSilent Decor M - Aufbau E-200
----------------------	--

# Technisches Merkblatt

## StoSilent Board MW 100

	Bestimmung der Schallabsorption nach EN ISO 354
M 10 0960/15 Seite 3	StoSilent Direct - StoSilent Board MW100, 66 mm - StoColor Climasan (sichtbare Fugen) - Aufbau E-200 Bestimmung der Schallabsorption nach EN ISO 354
M 10 0960/15 Seite 4	StoSilent Direct - StoSilent Board MW100, 66 mm - ohne Endbeschichtung (sichtbare Fugen) - Aufbau E-200 Bestimmung der Schallabsorption nach EN ISO 354
M 10 0960/15 Seite 5	StoSilent Direct - StoSilent Board MW100, 46 mm - StoSilent Top Basic & Top Basic weiß - Aufbau E-200 Bestimmung der Schallabsorption nach EN ISO 354
M 10 0960/15 Seite 6	StoSilent Direct - StoSilent Board MW100, 46 mm - StoSilent Top Basic & StoSilent Decor M - Aufbau E-200 Bestimmung der Schallabsorption nach EN ISO 354
M 10 0960/15 Seite 7	StoSilent Direct - StoSilent Board MW100, 46 mm - StoColor Climasan (sichtbare Fugen) - Aufbau E-200 Bestimmung der Schallabsorption nach EN ISO 354
M 10 0960/15 Seite 8	StoSilent Direct - StoSilent Board MW100, 46 mm - ohne Endbeschichtung (sichtbare Fugen) - Aufbau E-200 Bestimmung der Schallabsorption nach EN ISO 354
M 10 0960/15 Seite 9	StoSilent Direct - StoSilent Board MW100, 66 mm - StoSilent Top Basic & Top Basic weiß - Aufbau Typ A Bestimmung der Schallabsorption nach EN ISO 354
M 10 0960/15 Seite 10	StoSilent Direct - StoSilent Board MW100, 66 mm - StoSilent Top Basic & StoSilent Decor M - Aufbau Typ A Bestimmung der Schallabsorption nach EN ISO 354
M 10 0960/15 Seite 11	StoSilent Direct - StoSilent Board MW100, 66 mm - StoColor Climasan (sichtbare Fugen) - Aufbau Typ A Bestimmung der Schallabsorption nach EN ISO 354
M 10 0960/15 Seite 12	StoSilent Direct - StoSilent Board MW100, 66 mm - ohne Endbeschichtung (sichtbare Fugen) - Aufbau Typ A Bestimmung der Schallabsorption nach EN ISO 354
M 10 0960/15 Seite 13	StoSilent Direct - StoSilent Board MW100, 46 mm - StoSilent Top Basic & Top Basic weiß - Aufbau Typ A Bestimmung der Schallabsorption nach EN ISO 354
M 10 0960/15 Seite 14	StoSilent Direct - StoSilent Board MW100, 46 mm - StoSilent Top Basic & StoSilent Decor M - Aufbau Typ A Bestimmung der Schallabsorption nach EN ISO 354
M 10 0960/15 Seite 15	StoSilent Direct - StoSilent Board MW100, 46 mm - StoColor Climasan (sichtbare Fugen) - Aufbau Typ A Bestimmung der Schallabsorption nach EN ISO 354
M 10 0960/15 Seite 16	StoSilent Direct - StoSilent Board MW100, 46 mm - ohne Endbeschichtung (sichtbare Fugen) - Aufbau Typ A Bestimmung der Schallabsorption nach EN ISO 354
M 10 0960/18 Seite 1	StoSilent Distance A2 - StoSilent Board MW100, 66 mm - StoSilent Top Basic & Top Finish - Aufbau E-200 Bestimmung der Schallabsorption nach EN ISO 354
M 10 0960/18 Seite 2	StoSilent Distance A2 - StoSilent Board MW100, 66 mm - StoSilent Decor (sichtbare Fugen) - Aufbau E-200 Bestimmung der Schallabsorption nach EN ISO 354
M 10 0960/18 Seite 3	StoSilent Distance A2 - StoSilent Board MW100, 46 mm -

# Technisches Merkblatt

---

## StoSilent Board MW 100

	StoSilent Top Basic & Top Finish - Aufbau E-200 Bestimmung der Schallabsorption nach EN ISO 354
M 10 0960/18 Seite 4	StoSilent Distance A2 - StoSilent Board MW100, 46 mm - StoSilent Decor (sichtbare Fugen) - Aufbau E-200 Bestimmung der Schallabsorption nach EN ISO 354
M 10 0960/18 Seite 5	StoSilent Distance A2 - StoSilent Board MW100, 66 mm - StoSilent Top Basic & Top Finish - Aufbau Typ A Bestimmung der Schallabsorption nach EN ISO 354
M 10 0960/18 Seite 6	StoSilent Distance A2 - StoSilent Board MW100, 66 mm - StoSilent Decor (sichtbare Fugen) - Aufbau Typ A Bestimmung der Schallabsorption nach EN ISO 354
M 10 0960/18 Seite 7	StoSilent Distance A2 - StoSilent Board MW100, 46 mm - StoSilent Top Basic & Top Finish - Aufbau Typ A Bestimmung der Schallabsorption nach EN ISO 354
M 10 0960/18 Seite 8	StoSilent Distance A2 - StoSilent Board MW100, 46 mm - StoSilent Decor (sichtbare Fugen) - Aufbau Typ A Bestimmung der Schallabsorption nach EN ISO 354
M 10 0960/18 Seite 9	StoSilent Direct - StoSilent Board MW 100, 66 mm + Renovation - StoSilent Decor - Aufbau Typ A Bestimmung der Schallabsorption nach EN ISO 354
M 10 0960/18 Seite 10	StoSilent Direct - StoSilent Board MW 100, 46 mm + renovation - StoSilent Decor - Aufbau Typ A Bestimmung der Schallabsorption nach EN ISO 354

### Kennzeichnung

Produktgruppe Akustikplatte

# Technisches Merkblatt

---

## StoSilent Board MW 100

### Besondere Hinweise

Die Informationen bzw. Daten in diesem Technischen Merkblatt dienen der Sicherstellung des gewöhnlichen Verwendungszwecks bzw. der gewöhnlichen Verwendungseignung und basieren auf unseren Erkenntnissen und Erfahrungen. Sie entbinden den Anwender jedoch nicht davon, eigenverantwortlich die Eignung und Verwendung zu prüfen.

Anwendungen, die nicht eindeutig in diesem Technischen Merkblatt erwähnt werden, dürfen erst nach Rücksprache erfolgen. Ohne Freigabe erfolgen sie auf eigenes Risiko. Dies gilt insbesondere für Kombinationen mit anderen Produkten.

Mit Erscheinen eines neuen Technischen Merkblatts verlieren alle bisherigen Technischen Merkblätter ihre Gültigkeit. Die jeweilig neueste Fassung ist im Internet abrufbar.

Sto SE & Co. KGaA  
Ehrenbachstr. 1  
D - 79780 Stühlingen  
Telefon: 07744 57-0  
Telefax: 07744 57 -2178  
infoservice@sto.com  
www.sto.de